

REGIONÁLNÍ GEOGRAFIE LATINSKÉ AMERIKY

9. přednáška Obyvatelstvo Latinské Ameriky

Počet

Dnes (2003): **868 mil. obyvatel**

Z toho:

Severní Amerika	503 mil.	Anglosaská Amerika	323 mil.
(Střední Amerika	81 mil.)	Latinská Amerika	545 mil.
Jižní Amerika	364 mil.		

V roce 1900 Anglosaská Severní Amerika 90 mil., Latinská Amerika 75 mil.

Po příchodu Evropanů... Angličané

- ❑ Snaha využít domorodce k práci nevyšla ⇒ zatlačení původních obyvatel mimo jejich území
- ❑ na severu vznikly osídlelecké kolonie, na jihu plantážní kolonie (běloši organizovali práci, černoši na práci dovezeni z Afriky)
- ❑ vyhýbali se míšení ras, původní obyvatelstvo zatlačeno do izolovaných území a nahrazeno na S bělochy, na J bělochy+černochoy
- ❑ pozvolná genocida původních obyvatel (byli vytlačeni do rezervací, náhradou materiální podpora, z Indiánů se stali materiálně závislí „prizivníci“).

Obecný model anglické správy

OBČANÉ

- tj. Evropané

ZÁVISLÍ

- otroci

CIZINCI

- domorodci

Odbočka: další vývoj v USA

snížení počtu Indiánů se zastavilo ve 20. stol. se změnou jejich právního postavení:

- **1901** příslušníci 5 „civilizovaných“ kmenů v Oklahomě byli uznáni za občany USA + občanství získaly ty Indiánky, které měly za manžely bělochy
- **1924** občanství získali všichni Indiáni
- **2. sv. válka** využití Navajů ve válečných operacích
- **60. léta** boj za zrovnoprávnění Indiánů (v období boje černochů, akce nebyly ale tak masové)
- **70. léta** renesance etnického povědomí (honba Američanů za vlastním původem), sebevědomí indiánské populace se zvyšuje. Mezi lety 1970 a 1980 se počet lidí hlásících se k indiánským předkům zvýšil z 1 mil. na 10 mil., Indiáni integrováni do společnosti (dodnes nižší životní úroveň a délka života, vyšší kriminalita)

Vývoj počtu obyvatel

- Do 19. století jen mírný růst
- Od poloviny 19. století do 30. let 20. století: rychlejší rostou ekonomicky vyspělejší státy (imigrace): Chile, Argentina (pampy), Uruguay, Brazílie
- Po roce 1930 rychlejší růst v chudších státech (v té době nejvyšší přirozený přírůstek na světě – až 3 % – vysoká porodnost, snížení úmrtnosti, zlepšení zdravotnictví, lepší bydlení)
- Vrchol přirozeného přírůstku v 70. letech (v období 1950–70 zdvojnásobení počtu obyvatel)
- Po 1980 zmírnění tempa nárůstu (80. léta 2,4 %, nyní 1,4 %) – jen pomalu se snižuje porodnost:
 - Vysoký podíl mladého obyvatelstva
 - Odpor církve k antikoncepci

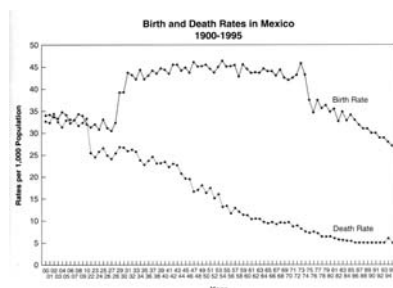
Demografický přechod – fáze

- 1. fáze (vysoká porodnost i úmrtnost, malý růst)
 - do začátku 20. století většina zemí LA, dnes žádná
- 2. fáze: (vysoká porodnost, snížení úmrtnosti v důsledku prodloužení délky života, vysoký podíl mladých, rychlý růst 2,2–3,0 % (při růstu 2 % zdvojnásobení za 35 let, při 3% dokonce za 20 let))
 - Rychle se zmenšující skupina, dnes hl. ve Střední Americe (Guatemala, Honduras, Nikaragua, Bolívie, Peru)

Demografický přechod – fáze

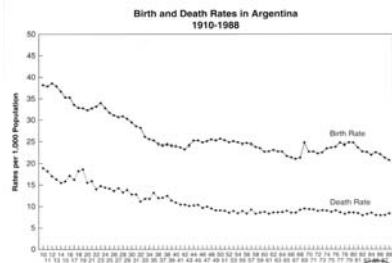
- 3. fáze (pokles porodnosti, stagnace úmrtnosti, snižování podílů mladých, více městského obyvatelstva, plánování reprodukce, snížení přírůstku na 1,7–2,2 %)
 - Větší skupina, řada velkých států (Mexiko, Kolumbie, Brazílie)
- 4. fáze (nízká porodnost i úmrtnost, nízký růst do 1,7 %)
 - Např. Argentina, Chile, Kuba

Rozdíly průběhu – Mexiko

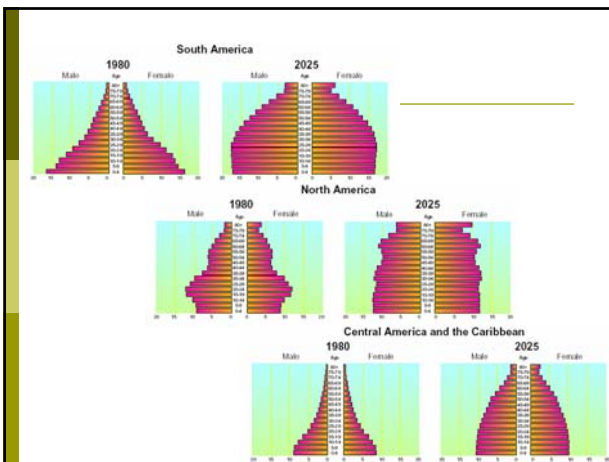


- Více domorodců, pozdější urbanizace

Rozdíly průběhu – Argentina



- méně domorodců, rychlejší urbanizace, rychlejší zapojení do světové ekonomiky



Počet obyvatel

2008	Anglosas. Am.	Latinská Am.
Střední stav obyvatelstva	337 mil.	579 mil.
narození	4,7 mil.	11,5 mil.
zemřelí	2,8 mil.	3,4 mil.
Saldo migrací	1,1 mil.	-0,8 mil.
Přirozený přírůstek	1,9 mil.	8,1 mil.
Celkový přírůstek	3,0 mil.	7,3 mil.

Pohyb obyvatelstva – relativně

2008	Anglosas. Am.	Latinská Am.
Porodnost	13,8	19,9
Úmrtnost	8,2	5,9
Saldo migrací na 1000 obyvatel	3,2	-1,4
Přirozený přírůstek (%)	0,56	1,39
Celkový přírůstek (%)	0,88	1,26

První věci člověka ...

Fertilita:

- ▣ Anglosaská Amerika 2,05
- ▣ Latinská Amerika 2,42

První věci člověka ...

- ▣ Porodnost (19,9) bez větších vnitrokontinentálních rozdílů – až na:
 - Skupinku států ve Střední Americe – tam kolem 25–30 (Haiti 35,7, Guatemala 28,6, Belize 27,8, Honduras 26,9, Salvador 25,7)
 - Paraguay (28,5)
 - Karibik – rozkolísané (minimum Kuba 11,3, Svatý Bartoloměj 11,3, Barbados 12,5, atd.)



... a poslední věci člověka

2004	AA	LA	SNS
Kojenecká úmrtnost	6,2	22,7	19,5
Délka života - ženy	81,3	76,0	73,3
- muži	75,5	69,8	62,4

Úmrtnost

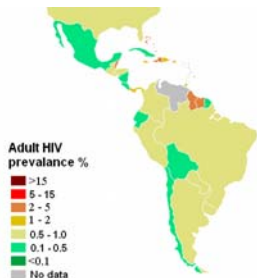
- Úmrtnost (Kanada 7, USA 8, LA 5,9) je ještě méně diferencovaná
 - V Karibiku větší - i když z rozdílných příčin: Haiti 10,2, TaT 10,9, Barbados 9,2,
 - Jím se přibližuje Uruguay (9,1)
 - Minima (kolem 4,5) také v Karibiku a Střední Americe (absolutní minimum na Sv. Martinovi - 3,7)



Hřbitov Kryštofa Kolumba, Havana

HIV/AIDS

- 1,5-2,0 miliony nakažených, ročně kolem 60 tis. úmrtí
- Některé karibské země největší podíl mimo Afriku, celkově ale LA až na třetím místě (za Afrikou a JV Asii - průměr 0,5-1,0 %)
- Bahamy (3,0 % populace), Guyana (2,5 %), Surinam (2,4 %), Haiti - 2,2 %
- Výrazně vyšší jsou hodnoty u homosexuálů (v São Paulu 59,7 %, v Limě 22,3) a prostitutek (v Guyaně 31,0 %)



Přirozený přírůstek

- V LA je 1,39, velikost se v podstatě odvíjí od porodnosti:
 - největší ve skupině států s nejvyšší porodností (kolem 2,0 % - Haiti 2,55, Paraguay 2,40, Guatemala 2,34, Belize 2,21)
 - Nejnižší naopak (Trinidad a Tobago -0,89, Sv. Bartoloměj -0,63, Americké Panenské ostrovy 0,00, Svatý Vincenc 0,23)

Migrace – dosídlování

- LA je nejstarší oblast spontánní masové imigrace (nejdříve Španělé, Angličané, Italové, Francouzi):
 - 1914: v Argentině 30 % obyvatel, kteří se narodili v jiných zemích (40 % v Itálii, 35 % ve Španělsku), v jižní Brazílii přesídlenci z Německa
- po 16. století nucené imigrace Afričanů
- Po zrušení otroctví: levní „smluvní dělníci“ z Asie – Indie, Čína, Jáva, většinou jim bylo po skončení smluvní pracovní doby umožněno usídlit se (Guyana, Trinidad, Surinam)

Migrace – v rámci Latinské Ameriky

- Většinou ekonomické příčiny
 - Z Karibiku (hlavně Jamajky) do Panamy v době stavby průplavu
 - První polovina 20. století: na Kubu (turistická infrastruktura pro USA)
 - Z Barbadosu do Venezuely (ropná pole)
 - Ze Salvadoru do Hondurasu (nedostatek/přebytek volné půdy – pravá příčina „fotbalové války“)
 - Z Kolumbie do Venezuely, z Paraguay do Argentiny apod.
- Politické příčiny
 - Z Kolumbie (útěk před vysokou kriminalitou a nestabilitou)
 - Z Chile do Argentiny (v Pinochetově éře)

Migrace – vysídlování

- Hlavně ekonomické důvody
 - Cíl č. 1: Severní Amerika
 - Cíl č. 2: Evropa, většinou země etnicky nebo historicky blízké (bývalá metropole, země původu)

Migrace a LA – saldo

- Pasivní saldo LA jako celku (-1,4)
 - „Aktivní“ země jsou spíš výjimkou – různé příčiny: Kajmanské ostrovy (+16,9), Anguilla (+14,6), Aruba (+9,8), Turks a Caicos (+9,5), Antigua a Barbuda (+2,4), Svatý Martin (+2,1), Britské Panen. ostrovy (+8,4), Francouzská Guyana (?), z „pevninských“ jediné Kostarika (+0,5),
- Silně pasivní (pod -10,0) také: Svatý Bartoloměj (-11,8), TaT (-11,2), Grenada (-11,2), z „pevninských“ Ekvádor (-8,0), Guyana (-7,5)
- Největší státy pod průměrem (Brazílie (-0,1), Chile (0,0), Venezuela (-0,8), Kolumbie (-0,3)), výjimkou je Mexiko (-3,8)

Tedy:

- Anglosaská Amerika roste hlavně migrací
 - USA: migrace zajišťují 34 % ročního přírůstku
 - Kanada: 64 %
- Latinská Amerika porodností

Velké migrační vlny – USA:

- 1607–1830: převážně z Británie + Afriky
- 1830–1890: převážně z Británie (hl. Irové), dále Němci a Skandinávci
- 1890–1924: Italové, ruští Židé, Řekové, východoevropští Židé, Slované, Arméni
- 1968–dosud: Mexičané, Kubánci

Rozmístění obyvatelstva

- Nerovnoměrné
- Větší hustota: pobřeží, Andy, Střední Amerika, Karibik
- Hustě zalidněné jsou i některé semiaridní a aridní oblasti (oázy v Atacamé – zdroje minerálů)
- Řídké osídlení mají Baja California, Amazonská nížina, Patagonie
- Velkoměsta hlavně v pobřežním pásmu (výjimkou je Střední Amerika)



Největší koncentrace

- megalopole v USA
 - BosWash / Megalopolis: Boston – Washington (41 mil. obyvatel (2000), 1/6 obyvatel USA, 1,5 % rozlohy USA)
 - tj. území první popsané „megalopole“, rok 1961, fr. geograf Jean Gottmann (1915–1994)
 - ChiPitts: Chicago – Pittsburgh (vzniká)
 - SanSan: San Francisco – Los Angeles (vzniká)
- Latinská Amerika:
 - rozsáhlé aglomerace v JV Brazílii (Rio de Janeiro, São Paulo)
 - oblast La Plata (Montevideo, Buenos Aires)
 - severní pobřeží (záliv Maracaibó, Caracas)

Rasové složení

- ▣ místo střetávání všech ras (největší podíl míšenců, nejmenší podíl čistých rasových typů)
- ▣ **mongoloidní rasa** – původní obyvatelstvo + noví přistěhovalci (Čína, Japonsko, JV Asie)
- ▣ **europoidní rasa** – přistěhovalci z Evropy, arabských států a Indie
- ▣ **negroidní rasa** – přistěhovalci z Afriky (v první fázi nedobrovolně – otroci; menší část tvoří noví přistěhovalci – od 60. let 20. stol., předtím pro africké imigranty Amerika „uzavřena“)

Míšenci

- ▣ běloch + indián → mestic
- ▣ běloch + černocho → mulat
- ▣ černocho + indián → zambo



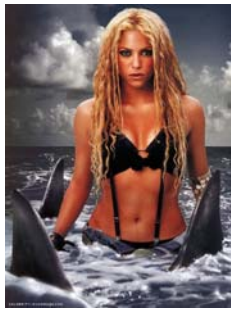
Mulat



Mestic



Běloch



Složitější kombinace



Nic ale není tak jednoduché ...

- Keanu Reeves (* 1964 Bejrút, Libanon)
- OTEC: Samuel Nowlin Reeves, Jr. (* 1942 Honolulu, Hawaii)
 - OTEC: Samuel Nowlin Reeves (* 1921 Honolulu, Hawaii, + 1978)
 - OTEC: Charles Armistead Reeves (* 1868 White Co., Tennessee, + 1927 Honolulu, Hawaii)
 - OTEC: Sampson W. Reeves (* 1847, + ?) ... původem Ir
 - MATKA: Mary Virginia Armistead Nowlin (* 1852 Cumberland, Tennessee, + 1896)
 - OTEC: Armistead Shelton Nowlin
 - MATKA: Mary E. Lanier
 - MATKA: Rose Lokalia Miguel (* 1884 Honolulu, + 1977 Honolulu)
 - OTEC: José Miguel (* 1832 Portugalsko, + 1913 Honolulu) ... Portugálec
 - MATKA: Malala Lokalia (* 1863 Honolulu, + 1920 Honolulu) ... havajský původ
 - MATKA: Sarah Monilani Victor ... čínského původu (resp. čínsko-havajského)
 - MATKA: Patricia Taylor ... Angličanka

Záhady ...

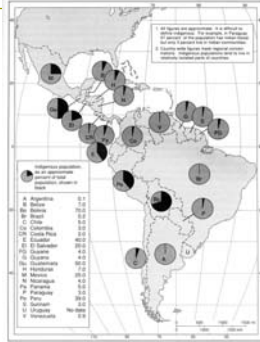


Kreol

- *criollo* – ve španělštině domorodý, domácí, poddaný, sluha
- v různých státech má toto označení různý význam. Původně tak označování potomci Španělů narození v Americe, postupně se rozšířilo a v mnoha státech označuje všechny bělochy bez rozdílu.

Rasová skladba

- v původně hustě zalidněných oblastech dnes mestici a indiáni (výjimkou jsou karibské ostrovy)
- v původně řídké zalidněných oblastech s příhodným podnebím pro bělochy: více bělochů (Argentina, Chile, Uruguay)
- Oblasti s nepříznivým podnebím, ale s podmínkami pro plantážní hospodářství: více černochů (Brazílie, Karibik)



12 „rasových“ typů zemí:

- **bělošské země:** Kanada (66 %), USA (bez JV části), Argentina (97 %), Uruguay (88 %),
- **mulatsko-bělošské:** Portoriko (8 : 80 %)
- **bělošsko-mulatské:** Kuba (37 : 51 %), některé ostrovy Malých Antil
- **mulatské státy:** Dominikánská republika (73 %)
- **černošské státy:** Haiti (95 %)
- **bělošsko-černošské:** Francouzská Guyana (12 : 66 %)

12 „rasových“ typů zemí:

- **černošsko-bělošské:** JV část USA
- **mesticko-bělošské:** Kostarika
- **bělošsko-mestické:** Chile, Venezuela, Kolumbie (20 : 58 %)
- **indiánsko-mestické:** Mexiko (30 : 60 %)
- **mesticko-indiánské:** Guatemala, Ekvádor, Peru, Bolívie, Paraguay
- **inuitské:** Grónsko, Nunavut

Jiné a nezařaditelné:

- ▣ Brazílie (není jasný podíl mulatů)
- ▣ Guyana (černošsko-indický stát (36 : 50 %))
- ▣ Surinam (černošsko-mulatsko-indický stát (Indové 37 %, mulati 31 %, Jávanci 15 %, černoši (Maroons) 10 %))
- ▣ Trinidad a Tobago (indsko-černošský charakter)
- ▣ Belize (mestici 49 %, běloši 25 %, Indiáni 11 %, zambové (Garifuna) 6 %)

Jazyková struktura

Původně:

- ▣ **Indiáni + Inuité:** až několik tisíc jazyků v několika desítkách jazykových rodin

Domorodci dnes:

- ▣ Latinská Amerika: bilingvní
- ▣ Anglosaská Amerika: převzetí angličtiny, indiánské jazyky se učí menšina (pro udržení identity)

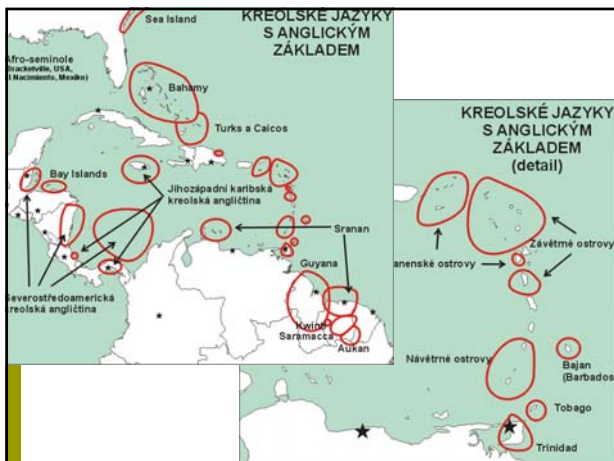
Kreolské jazyky

- ▣ **kreolské jazyky** – pozměněné varianty evropských jazyků, na Haiti dokonce kreolština (na bázi francouzštiny) uznána za úřední jazyk

Tout **moun** fèt **lib**, e yo **egal** **ego** nan **diyite** ak nan dwa. Yo gen kapasite pou yo reflechi, pou yo pran konsyans, epitou yo dwe viv youn ak lòt tankou frè ak sè.

Tous les **êtres humains** naissent **libres** et **égaux** en **dignité** et en droits. Ils sont doués de raison et de conscience et doivent agir les uns envers les autres dans un esprit de fraternité.

[Všichni lidé rodí se svobodní a sobě rovni co do důstojnosti a práv. Jsou nadáni rozumem a svědomím a mají spolu jednat v duchu bratrství.]



Černoši

- ▣ v Severní Americe převzali evropské jazyky
- ▣ ve Střední Americe většinou kreolské jazyky (kreolština na Haiti, sranan v Surinamu, papiamentu na Nizozemských Antilách)
- ▣ Původní jazyky: jen zcela výjimečně (např. lucumi na Kubě – tajný jazyk používaný při rituálech santeria (známé z aféry Jennifer Lopezové a Bena Afflecka))

Evropské jazyky

- ▣ naprosto převažují
- ▣ od kolonizace samostatný vývoj
 - odlišnosti ve výslovnosti (brazílská portugalština, americká angličtina)
 - částečně i ve slovní zásobě (výpůjčky z indiánských a afrických jazyků, např. na Kubě až 7,5 tis. výpůjček z jorubštiny)
 - a v gramatice

Příklad

European		Brazilian	Example	NOTICE
gue	→	güe	aguentar → agüentar	
qui	→	qüi		
-cc-	→	-ç-	acconista → acconista	
-ct-	→	-t-	facto → fato	
-pc-	→	-ç-	óptima → ótima	
-pt-	→	-t-		
-b-	→	(nothing)	subtil → sutil	only when -b- is intervocalic
-ela	→	-éla	idela → idéla	
-oo-	→	-ôo-	voo → vôo	
-ê-	→	-é-	tênis → tênis	
-ô-	→	-ó-		
Exceptions				
and accents with capital letter	→	with lowercase letter	Inverno → inverno Novembro → novembro	

Úřední jazyky

Evropské jazyky:

- ▣ *angličtina* ... Kanada, USA, Karibik
- ▣ *španělština* ... na drobné výjimky celá Latinská Amerika
- ▣ *portugalština* ... Brazílie
- ▣ *francouzština* ... Haiti, část Kanady, francouzská zámořská území
- ▣ *nizozemština* ... Aruba, Nizozemské Antily, Surinam
- ▣ *dánština* ... Grónsko

Úřední jazyky

Domorodé jazyky:

- ▣ *kečuánština* + *ajmarština* (Peru, Bolívie)
- ▣ *guaraní* (Paraguay)
- ▣ *grónština* (Grónsko)
- ▣ *inuktitut* (Nunavut)

Náboženské složení obyvatelstva

- V podstatně menší míře je zastoupen **islám**
- zejména v oblastech přistěhovalců z islámských zemí: Surinam, Trinidad a Tobago; šíří(i) se i v USA – jednak přistěhovalectvím, jednak radikálním černošským hnutím (hnutí černých panterů).



Georgetown, Guyana

Náboženské složení obyvatelstva

- **Hinduizmus** ve větší míře pouze v Guyaně, značně modifikovaný, vedle ortodoxních hinduistů má silný vliv reformní hnutí Arya Samaj (monoteisté, odmítají kastovní systém)



Maharishi Swami
Dayanand Saraswati

Náboženské složení obyvatelstva

- **Judaismus** centrum v USA (více Židů než v Izraeli), v Latinské Americe v Argentíně
- Silná lobistická skupina (ovlivňují politiku USA v podpoře Izraele)
- směry: liberální (převažuje, sem patří mj. i 2 mil. Židů v New Yorku) a ortodoxní.



Náboženské složení obyvatelstva

- ▣ roste počet různých náboženských sekt i pseudonáboženských hnutí (scientologové, Hare Krišna...)

Africká náboženství

- ▣ Zachovala se více v Latinské Americe, mají čtyři formy:
 - náboženství Jorubů (⇒ santería; z dnešní Nigérie)
 - náboženství Ašantů (z dnešní Ghany)
 - náboženství Bantuů (⇒ candomble; z dnešního Konga)
 - náboženství Fonů (⇒ vúdú; z dnešního Beninu)



Synkretická a indiánská náboženství

- ▣ vyskytují se i **synkretická náboženství** křesťanství a afrických kultů, např. na Haiti 70 % katolíci, 70 % vúdú
- ▣ na počátku 19. stol. ve Střední Americe **spiritizmus** (vyvolávání duchů)
- ▣ původní **indiánská náboženství** se uchovala u izolovaných skupin

Populace – trendy:

- V **USA** dochází k postupné *hispanizaci* (tj. růstu podílu Hispánců), dochází k jazykovým změnám a většímu sepětí s Latinskou Amerikou.
- Hispánci = kulturní (částečně i jazyková) kategorie, zpravidla přistěhovalci z Latinské Ameriky a jejich potomci, mluvící španělsky. Nízký sociální statut, nízké vzdělání. Tvoří 70 % přistěhovalců (Mexiko atd.), navíc v USA mají i nejvyšší přirozený přírůstek ze všech skupin obyvatel

Populace – trendy:

- v **Latinské Americe** doznívá demografická revoluce (závěrečná fáze)
- rychlý růst počtu i podílu protestantských náboženství
- Doznívající urbanizace
- Postupné stárnutí populace

Urbanizace

- V 2. polovině 20. století rychlé přesídlování z venkova do měst a růst podílu městského obyvatelstva
- V roce 1940: ve městech 1/4 obyvatel, dnes kolem 3/4 obyvatel, v letech 1950–1980 roční růst městského obyvatelstva 4,8 %, u hlavních měst dokonce 8 %
- Vedle stěhování do měst též „vnitřní kolonizace“ – vytváření nových zemědělských oblastí (Amazonská nížina, Orinocká nížina ve Venezuele, východní oblasti v Ekvádoru a Peru apod.)

Důvody stěhování

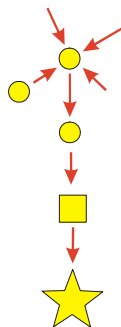
- Nízká životní úroveň
- Vysoký přirozený přírůstek, nadbytek mladého obyvatelstva
- Nepravdělivé majetkové poměry (vlastnictví půdy)
- Špatné podmínky na vzdělávání, nižší úroveň zdravotnictví
- Neexistence rozvojových strategií – plánů rozvoje venkova
- Psychologické důvody – očekávání vyšší kvality života ve městě

Typický stěhující se venkovan

- Mladý (do 35 let), již dosáhl jisté vzdělání a má pracovní zkušenosti (na venkově zůstávají méně vzdělání, bez styků, starší)
- ... má informace od sourozenců, rodáků, známých, neodchází „naslepo“ (jako např. v Asii nebo Africe)
- Svobodný/á
- Z větších rodin se stěhují jako první nejstarší dcery, teprve později muži
- První zaměstnání ve městě: pomocnice v domácnosti, dělník v lehkém průmyslu, služby

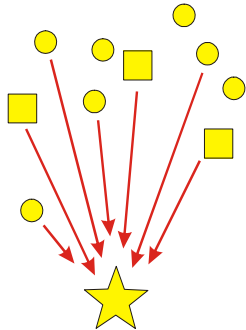
Jak? 1. možnost: postupně

- Pomalejší proces, typický pro 1/2 20. století
- Nejdříve do blízkých menších měst
- Udržení kontaktů s venkovem, občas i návraty
- Po nabytí zkušeností/nových návyků: stěhování do větších měst
- sociální konflikty méně intenzivní
- např. Argentina



Jak? 2. možnost: rychle

- ▣ Rychlejší, typický pro 60.–90. léta
- ▣ Bezprostřední stěhování do největších měst (zejména hlavního města)
- ▣ Rychlý tok informací, málo času pro nabytí zkušeností a nových vzorců chování
- ▣ Ochod nejschopnějších z malých měst – jejich úpadek
- ▣ Sociální konflikty, nekontrolovatelný růst



Urbanizace

- ▣ Kanada + USA ... urbanizace 75 %
- ▣ Latinská Amerika ... urbanizace v průměru 70 %, ale značné rozdíly (Venezuela 95 %, Haiti 32 %)

Problémy měst

- ▣ Exploze velkých měst po roce 1950 (migrace, zlepšení dopravy) – vznik aglomerací kolem hlavních měst
- ▣ Růst měst byl vázán na správní funkce, obchod, dopravu – až později na průmysl (odlišné od evropské urbanizace)
- ▣ Proto také řada problémů:
 - Bytová krize
 - Nedostatečné inženýrské sítě (vodovod, kanalizace)
 - Malý rozdíl mezi příjmy a náklady na bydlení – chudoba
 - přelidnění

... a dále

- Dopravní kolaps (úzké ulice v ještě v koloniálních dobách vybudovaných centrech)
- Environmentální problémy, chybějící zeleň a rekreační plochy
- Kriminalita, frustrace, sociální neklid
- Nezaměstnanost a polozaměstnanost, šedá ekonomika

Problémy měst – ŽP

- většina měst značně znečištěna (nejvíc México, Santiago)
- problém je přehlížen, nízká úroveň osvěty, obyvatelstvo nevyžaduje nápravu
- důvody: doprava, „špinavé“ technologie v průmyslu, komunální odpad (na skládky jen část)

Kvalita života – příklad Ciudad de México

- hustota osídlení 2krát větší než v New Yorku a 4krát vyšší než v Londýně
- časté inverze (leží v kotlině)
 - koncentrace přízemního ozónu a NO_x přesahují 4krát normy WHO
- v ulicích 3–4 mil. vozidel, většinou olovnatý benzín
 - v půdě, ve které se pěstuje v okolí města ovoce a zelenina, překročeny koncentrace těžkých kovů
- množství nelegálních nechráněných skládek
- nedostatek kvalitní pitné vody

Slumy

- ❑ Charakteristický rys latinskoamerických měst, většinou v nich žije 25–40 % obyvatel
- ❑ Zpravidla na okrajích měst, obyvatelé dosídlenci z venkova nebo vnitřních slumů, které jsou často nákladně „humanizovány“ – se zlepšením standardu ale také zvyšují ceny bydlení
- ❑ Lokální názvy: **favely** v Brazílii, **poblaciones callampas** v Chile, **villas miseria** v Argentině, **ranchos** v Venezuele, **barriadas** v Peru, **barrios marginales** v Ekvádoru, **cuidades perdidas** v Mexiku

Slumy – charakteristika

- ❑ Většinou dopravně nevhodná poloha, půda ve vlastnictví státu nebo města, nevhodné podmínky pro zástavbu (svahy, močály ...)
- ❑ Jednoduché stavební materiály (dřevo, lepenka, plech – stavby „za 1 noc“)
- ❑ Chybějící komunální služby (chybí voda, kanalizace, odvoz odpadků, rozvod elektřiny)
- ❑ Extrémní nezaměstnanost, zdroje příjmů z příležitostných prací (stavby, čističi, pouliční prodejci) a drobných krádeží



Favely – některé problémy

- ❑ Děti ulice (přes den ve městě, v noci ve favelách nebo úplně bez dozoru rodičů): žebrota, krádeže, narkotika, prostituce (v celé Brazílii na 1/2 mil. dětí), neukončí ani základní vzdělání
- ❑ Samozvaná „komanda smrti“ – rozšířena po roce 1950, původně forma sebeobranu proti pouliční kriminalitě (přímá podpora nebo sympatie úřadů, policie i „spořádaných občanů“), později prorůstají s organizovaným zločinem, boje o převahu nad městskými čtvrtěmi

Největší města (většinou hlavní města)

- Většinou 5krát až 10krát větší, než druhá největší města (počtem obyvatel)
- Původ už v koloniálních dobách, po roce 1930 se rozdíl ještě zvětšily
- Často přístavy – vývoz a dovoz, obchod, byrokracie
- Centralizace obchodních funkcí (např. i nákupy surovin z ložisek vzdálených od hlavních měst „se vyřizují“ v nich)
- V posledních desetiletích se v jejich zázemí rychle rozvíjí zpracovatelský průmysl (vč. investic cizího kapitálu)
- Lepší infrastruktura
- Větší koncentrace kvalifikované pracovní síly ...

... další města

- „silná“ největší města dále rostou a omezují růst a rozvoj menších měst
- Výjimka: Brazílie (2 dominantní města)
- Pokus o překonání: administrativní omezení růstu hl. měst a budování nových rozvojových jader
 - Brazílie: osídlování Amazonie (přenesení hlavního města, rozvoj Manausu – od roku 1967 bezcelní zóna – *Zona Franca de Manaus* – a rozvojové jádro regionu)
 - Venezuela: v roce 1960 založen státní podnik *Corporación Venezolana de Guayana*: budování hutnictví v povodí Orinoka: **Ciudad Bolívar** (železářny a ocelárny), **Ciudad Guayana** (železářny) – město založeno v roce 1961, dnes 800 tis. obyvatel
 - Kuba: po revoluci administrativní omezení stěhování do Havany, investice do ostatních měst a venkova, ne ale do hlavního města



Morfologie latinskoamerických měst

- jde o založená města, v centrech pravidelná šachovnicová struktura
- nejsou jasně strukturované – funkční členění je chaotické, průmyslové zóny mezi obytnými, chudé čtvrti mezi bohatšími apod.
- územní plánování buď neexistovalo, nebo zaostávalo za rychlostí růstu, chybí infrastruktura, nebo má nedostatečnou kapacitu



Morfologie latinskoamerických měst

- pro růst měst je nejdůležitější výstavba obytných domů, ostatní aktivity (vč. průmyslu) jsou až sekundární
- slumy na okraji, po dalším šíření měst se ocitají uvnitř městské zástavby a jsou vytlačovány zase na okraj
- neexistují oddělené obchodní nebo průmyslové čtvrtě

Typická struktura města

- ve středu měst administrativní a ekonomické centrum (CBD)
- podél hlavní osy obchodní a kulturní funkce (nejdražší obchody, kanceláře, úřady, parky, muzea a divadla, domy nejbohatších)
- podél hlavní osy rezidenční zóna pro vyšší střední třídu (v ní i služby)
- oblast s pestrá strukturou – nájemní byty, veřejné služby, průmysl – blíže k jádru starší zástavba, bohatší, dále od centra chudší, ale novější
- periferie, slumy